

# ニュースレター あすか



9月号

通算364号

大切な場所で自分らしく

## 在宅医療

のご案内



患者様、ご家族の生活や健康にとって一番いい方法を一緒に探しましょう！

ごあいさつ

在宅医療を受けられる患者様は、持たれている病気、身のまわりの環境や人、大事にされていることなど患者様によってそれぞれ異なります。その多様性を理解し、それぞれの患者様のニーズに応え、役に立ち、感謝される。そんな「みなさまの専門医」になれるよう日々頑張っています。

医療法人あすか 理事長 高橋 祐輔



田中 健太医師



西野 猛医師

### ●このような患者様におすすめ

- ①通院が出来ない方、大変な方、通院に付き添う介護者の負担を減らしたい方
  - ②自宅での生活が大変だけれどもできるだけ住み慣れた家で暮らしたい方
  - ③人生の最期の時まで自宅で過ごしたい方
- 具体的には脳卒中後遺症、認知症、骨折後などで足腰が弱った方、心不全、COPD、悪性腫瘍(緩和ケア)などの病気をお持ちの方です。

### 訪問診療エリア

以下の範囲を目安に伺います。  
範囲外の方も一度ご相談ください。



次ページへつづく

### 医療法人あすかの理念

#### 私たちの使命

医療、介護、療育を通じて、この街に住む人々の役に立ち一生涯を支えること

#### 私たちの目標

この街の多くの方に「あすかがあるから安心して生活できる」と感じてもらうこと

医療 介護 療育



### 【目次】

1.在宅医療のご案内	1
2.在宅医療のご案内	2
3.在宅医療のご案内	3
4.事業所だより(まやるちょーく)	4
事業所だより(つどいの家)	4
5.一押し紹介(ショート大町)	5
6.おもしろきかな我が人生～竹口博之さん～	6
7.わたしの好きなもの 第103回	7
8.ご長寿の秘訣(毘沙門クリニック)	8

# 住み慣れたご自宅での生活を応援いたします！

## 在宅医療とは

患者様のご自宅に医師が訪問し、診療、検査、処方を行うほか、訪問看護師やケアマネジャーとの連携や指示を通して患者様の健康や生活を支えます。

高橋内科小児科医院では、病気や障害により外来通院や自宅での生活が大変ではあるけれども、自宅での生活を続けたい患者様のために医師がご自宅に出向いて診療を行っています。

## 在宅医療開始までの流れ

### STEP01 相談

当院の窓口、お電話でご相談ください。TEL082-879-3143  
ご相談いただきましたら、必要な情報を伺います。

### STEP02 連絡

情報を確認し、こちらから在宅医療が可能かどうかについてご連絡します。

### STEP03 準備

可能であれば一度来院していただき問診、診察、検査及び在宅医療の説明を行います。

### STEP04 訪問開始

ご自宅に医師、看護師が伺い訪問診療スタートです。



## 在宅医療を支える医療機器



ポータブルエコー  
キャノン社製 SV7

心、腎、肝臓、大血管、膀胱など胸腹部臓器の観察が可能です。腹水や胸水の評価を行い、必要に応じて胸腹水穿刺を行います。



ポータブルレントゲン  
キャノン社製

在宅において、レントゲンが撮影できます。肺炎や気胸、心不全、骨折などの診断が可能、治療につなげます。



在宅用輸液ポンプ、シリンジポンプ、PCAポンプ

持続的な点滴が必要な入院中の患者様が、自宅でも病院と同じ治療を受けるため各種薬剤投与用の機材をそろえております。

## 在宅医療実績

	2019年度	2020年度	2021年度	2022年度
訪問診療患者数	64	74	112	136
延訪問回数	921	1,252	1,789	2,137
在宅での看取り人数	3	2	15	17
PCAポンプ	0	0	3	13
胸水・腹水穿刺	0	0	1	2
中心静脈栄養	0	0	1	2
在宅酸素	3	2	14	25
在宅人工呼吸療法 (NPPV/PPV)	1/0	2/0	1/1	1/1

※NPPVは非侵襲的陽圧換気 TPPVは気管切開下陽圧換気

## あすか居宅介護支援事業所

介護支援専門員(ケアマネジャー)が、65歳以上の高齢者(疾病などで該当する40歳以上の方)やご家族と共に考え、住み慣れた地域であなたらしい生活を支援します。

介護保険に関する申請の代行、介護サービスや地域の社会資源などのサービスを受けることができるようにお手伝いします。

このようなことでお悩みの方は私たちケアマネジャーにご相談ください。

- デイサービスに行きたいけど
- 介護保険を利用するにはどうしたらいいの？
- 1人でお風呂に入るのが不安になってきた
- 車いすは借りられるの？
- 施設に入るにはどうすればいいの？
- 病院から退院するけど自宅での生活が不安
- 忘れっぽくなってきた
- 歩くのが大変になってきた等々



私たちが目指す物

あ あなたらしく

す 素敵に

か 輝く生活をお手伝いします。



082-830-5177

## 事業所だより

今回は、まやるちよーくでの誕生日会について紹介したいと思います。

まやるちよーくでは、誕生日を迎えられた当日や次の来所日に一人ひとり個別にお祝いをしています。

美味しいおやつを食べ終わり集まっているときに、誕生者の紹介から始まりまずは歌のプレゼントです！

楽器が得意な職員がサウンドブロック(鉄琴)で「ハッピーバースデー」の曲を演奏して、途中の名前を呼ぶところでは、職員と利用者の皆さんで「〇さん!!」と呼び歌をうたいたいです。

皆さんに祝ってもらい、恥ずかしくも嬉しそうで、皆さんとても素敵な笑顔になります。



お誕生日おめでとうございます！



職員による演奏♪



長寿簀

次にプレゼントの贈呈です。まやるちよーくでは、色紙、ご家族と担当職員からの愛のこもったメッセージ、そして「おいしいご飯をたくさん食べて、元気に長生きしてください」との願いを込めて「長寿簀」をプレゼントしています。

時には誕生者の方が立ってお礼を言われたり、これからもよろしくお願います」と挨拶をされることもあります。

一年に一度という大事な誕生日をまやるちよーくで一緒に祝いできることを嬉しく感じます。

皆さん、これからもお元気に歳を迎えてまやるちよーくで一緒に祝いしましょうね。

(渡邊幸代)

## まやるちよーく



## 事業所だより

すいか

夏と言えば皆様にお聞きすると、「花火!」や「夏祭り!」という答えが多く返ってきますが、同じくらい多かったもので「すいか!」との答えもありました。なかなか切っていない丸くて大きなすいかを見る機会がない、ということでは今回は夏をしっかりと体験していただきたいと思い、丸いスイカを用意して皆様に召し上がっていただきました。お一人ずつすいかを持っていただき、何キロくらいあるかね」と5キロよりは重いのと思うよ」などと答えて下さいました。

「甘いね」と皆様とても美味しそうに召し上がって下さいました。大きなすいかも、みんなで食べると2、3日きれいになくなってしまうました。

金魚のストラップ

また、つどいの家ではもう一つ夏らしいことをしようということで、利用者の皆様と一緒に赤い金魚のストラップ作りをしました。金魚の材料はアサリの貝殻を使いました。貝殻は小さめであったこともあり、細か



## つどいの家



な作業が多かった為利用者の皆様もお手伝いしている職員も作るのになかなか苦戦しました。貝殻を柄のついた赤い布で覆い、目玉と鈴、紐を付けてストラップが完成しました。

「お菓子作り」

他にもつどいの家では最近、以前はよく行っていたお菓子作りを少しずつ再開しています。抹茶ときな粉を使ったわらび餅や、羊羹とゼリーが2層になったちよーくおしゃれなデザートを皆様と一緒に作りました。わらび餅の方は、甘さがちよーくいいね」や「ちよーくときな粉が少ないね」など、羊羹とゼリーの方はさくらんぼやマスカット等好きな果物を選んでいただきました。午前中に作って午後のお茶の時間まで冷蔵庫で冷やし固めました。15時頃にはきれいに固まって、とてもおいしそうに召し上がって下さいました。

これからは秋、冬へと季節が変わっていく為、季節に合ったお菓子作りを考え、皆様と楽しく美味しいものを作っていきたいと思えます。



# 一押し紹介



## ショート大町



ショート大町では毎週水曜の午後フットマッサージを行っています。フットマッサージではアロマオイルを使用しています。効果としては、血流がよくなりむくみが解消、リンパの流れもよくなり美容効果。他にも疲労回復や免疫強化等、様々な効果があります。今回は毎週施術に来てくださっている有菌さんにインタビューしてみました。有菌さんは普段はあすかの生活スタッフとして働いておられます。

Q. どうしてフットマッサージをしようと思ったのですか？

A. 元々アロマテラピーが大好きで、アロマを介護の現場に生かすのに何がいいかなと思って。いわやに入った頃に、ちょうどいわやの職員さんでフットマッサージをはじめた方がおられたんです。私も興味あるんですけど声をかけさせてもらったら、じゃ今、丁度体験レッスンがあるから行って見ない？と紹介してもらって、すぐに習いに行って一緒にやらせてもらおうようになりました。

Q. はじめ難しかった事はありましたか？

A. 人の足に、というか人に触るとというのが慣れていなかったなので、ドキドキしてました(笑)。だんだん慣れていきましたね。

Q. やってみてよかったなと思う瞬間ってどんな時ですか？

A. 今日利用者さんが、今日あだし、してもらえるの？よかったーって言ってもらえたり、施術後に足が軽くなったって言って笑顔になる、そんな時ですね。

施術中の利用者さんたち、皆さん本当にいい表情で写真に収まっていますね。これからも大町の利用者さんの健康と美脚の為に優しくお願ひします！

湯藤和也



最高よ〜◎



リラックス〜♪



毎週この時間が楽しみよ♪



気持ちいいねえ



会話も弾みます♪

## 第50回オレンジカフェ大町



プログラム  
『カラダは食べた物からできている』  
(栄養・運動・口腔ケア)

株式会社 明治  
企画部 食育・エリアマーケティング二課  
食育担当 栄養士 藤山 香織 様

日時 10月12日(木)13:00~16:00  
会場 あすかケアプラザ2F セミナールーム  
安佐南区中須1-26-12  
JR・アストラムライン大町駅より徒歩1分

【事前のお申込みはこちらへ！】  
あすか居宅介護支援事業所  
担当：中川  
☎ 082-830-5177

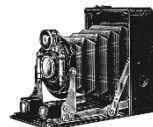
# おもしろきかな我が人生

## ショートみどりい

たけぐち ひろゆき

竹口 博之さん

昭和10年8月5日生まれ(88歳)



竹口さんが撮影された飛行機➔



### 生まれ

私が生まれたのは広島市西区の天満町です。小学校は安宿小学校でした。父が理髪店をしていました。でも、父が兵隊に行ったために原爆が落ちる前の6月に賀茂郡豊栄町の親族の家に疎開しました。

### 兄弟

私は5人兄弟の長男でした。第2人と妹2人でとても仲が良かったです。

### 仕事

中学校を卒業して専門学校に行つて歯科技工士になりました。今でもある駅ビル歯科で65歳まで働いていました。

### 結婚・家族

結婚は中区出身の家内とお見合いで結婚しました。私が28歳の時で家内とは8つ違いです。家内はとても優しく、あまり喧嘩をすることはなかったです。(奥様も同様の事を言われていました)子供は娘が2人で、子供の時は可愛かった。

### インタビュー中の裏話

職員が「奥様の事、今でも愛してる？」と聞くと顔をしかくちやにしながら嬉しそうに「そりやあそつよ、生きとる限り」。娘様は今でもかわいい？」の問いには笑顔で「かわいいよ」と言われていました。

### 趣味

プラモデルを作るのが好きで、特に飛行機を作るのが好きでした。飛行機は休みの度に写真を撮りに行ってました。音楽ではジャズが好きです。あと、美味しい物が食べたいですね。

### 元気の秘訣

規則正しい生活をする事かな。良く寝て、良く食べるのが大事だと思います。

### 娘様からのコメント

父のイメージといえば、温厚、物静か、几帳面、器用、といった感じで、子供の頃も叱られた記憶もほとんどありません。あまり会話もない分、ちよつと小難しいイメージもあります。

そんな父ですが、音楽の趣味があり、ジャズ、ラテン系が特に好きでよくレコードやCDを大音量で聴いていましたね。

私が中学生の頃に、ジャズのコンサートやイベントに連れて行つてくれたり、私が吹奏楽部でクラリネットを吹いていたので、楽器を興味津々で眺めていたことを思い出します。仕事柄、一人で黙々と作業をしていたので、音楽で発散していたのかもしれませんが、まやるちよくでもカラオケでよく歌っていたようですね。

オシャレも好きで、色々と服を組み合わせて出かけたたり、自分でワッペンを縫い付けたりして楽しんでいました。器用なんですね。

今は体力的なこともあり、限られたことしかできないかもしれませんが、ゆつくり穏やかに、日々過ごしてもらいたいと思っています。



職員から誕生日プレゼントを・・・



歯科技工士時代



おしゃれ♣



2歳の頃

【花】



すてっぷ

おおた えつこ  
大田 悦子さん



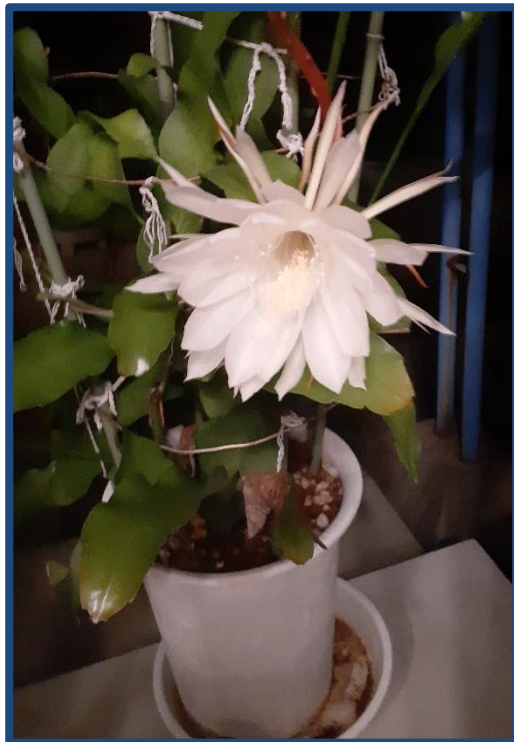
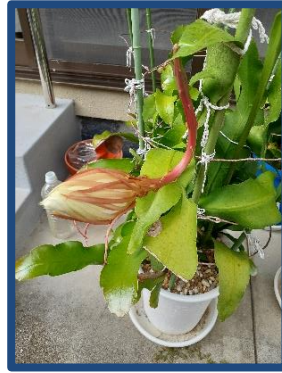
すてっぷに通われている大田さんの好きなものは「花」です。花といっても、その種類は数えきれないほどあり、その中でもサボテン科やラン科が特に好きなのだといえます。サボテンと聞くと、砂漠に生えているイメージがありますが、サボテンにも色々な種類があるように、写真の様なとても綺麗な花を咲かせるものもあるみたいです!!

この白い花は、月下美人とって大田さんが一番好きな花だそうです。なぜ、月下美人という変わった名前がついているかというと、なんとこの花は夜の間にしか花を咲かせないので、夜の間だけ綺麗な花を見せてくれるというロマンチックなこの花を好きな大田さんもロマンチストですね。

花を見ていると心が和らぐそうで、自分が育てた花が咲くと嬉しくなり、まるで我が子の様に大切に育てていると言います。今は多く育てることは難しいとおっしゃっていましたが、一番多い時には、50種類以上もの花が自宅に咲いており、鉢は100個近くあったそうです。当時の自宅の写真も見せて頂きましたが、まるで自宅が植物園のようでした!

花の話になると止まらなくなる大田さん、初めて聞くような名前の花もたくさんあり勉強になります!また、色々な花のお話を聞かせて下さいね!

宮地



月下美人の咲く様子



# 「長寿の秘訣



さかもと ふじえ  
坂本 富士枝様

大正14年10月15日生まれ(97歳)



「ご本人に「長寿の秘訣はなんですか？」と伺うと「あんまり物事を気にしない事かね」とさりりと答えてくださいました。坂本様はユーモアにあふれた会話のできる素敵な女性です。いつもの会話にくすつと楽しくなる返事をいたずらな笑顔で返してくださいます。また、旦那様の話を聞くと「ずごく優しい人でね」と惚気てください、娘さんの話を聞くと「目尻を下げて、「いい子なの」と愛にあふれた表情を見せてくださいます。また、明るく華やかな服が多く、坂本様の洋服から「素敵ですね」「どこで買われるんですか」「似合ってますよ」など会話も弾み気持ちも明るくしてくださいます。」

## 毘沙門クリニック

いつもチャーミングな笑顔とトークで職員をほっこりさせてくださる坂本様、こんな周りも幸せな空気にしてくださる事が「長寿の秘訣なのかもしれない」とはいえ、大正生まれの坂本様これからも体に気を付けて元気でいてくださいね。



### 医療法人あすかの関連施設

緑井3丁目 20・1

あすか居宅介護支援事業所

082-830-5177

あすか病児保育室  
児童デイサービス ぱるみどりい

緑井2丁目 12・25

高橋内科小児科医院  
デイサービスセンター

まやるちよーく  
通所リハビリテーション すてっぷ  
ショートステイ みどりい

小規模多機能型居宅介護事業所  
つどいの家

あすか療養センター 緑井3丁目 40・30

毘沙門クリニック  
ショートステイ いわや

緑井2丁目 11・11・102

あすか訪問看護ステーション

毘沙門台東1丁目 24・16

デイサービスセンター

しゅりあちよーく

あすかケアプラザ 中須1丁目 26・12

ヘルパーステーション あすか大町  
デイサービスセンター あすか大町  
ショートステイ あすか大町

サービス付き高齢者向け住宅  
レジデンスあすか  
あおぞら保育園

緑井2丁目 9・31・102

毘沙門台東1丁目 24・16  
児童デイサービス ぱるびしゃもん

緑井2丁目 9・31・102

児童デイサービス ぱるひよし

“ニュースレターあすか”は  
当法人のホームページ上でも見ることができます  
全編カラーで掲載しておりますのでぜひご覧ください  
<http://www.asuka-net.or.jp>

 **医療法人あすか**  
Mail: [asuka@smail.plala.or.jp](mailto:asuka@smail.plala.or.jp)  
〒731-0103 広島市安佐南区緑井2丁目12-25  
TEL: 082-879-3143 FAX: 082-879-3190  
(編集:今中 峰三子 澄川 幸子)

【編集者のつぶやき】  
今年の日本の夏(6月〜8月)の平均気温は統計開始以来最も暑かったそうです。まさに異常気象だった夏!そしてこの暑さはまだしばらく続くとか…。とはいえ、最近では朝晩涼しい日もあり、少しずつですが秋を感じている今日この頃です。  
「一番好きな花は彼岸花!」と言ううちの娘。そんな娘のために植えた庭の彼岸花もいつの間にか咲いていました。わが家の彼岸花は数本ですが、昨年島根県で見つけた彼岸花の群生地。原っぱが赤一面に染まって圧巻でした。今年も娘を連れて行ってみようかな。