



ニュースレター あすか

通算371号



令和6年度 入社式



入社おめでとうございます。

2024年4月1日に入社式を行いました。

あすかでは、いろんな方がいろんな時期に入社してこられるのですが、この度の4月には4人の新しい仲間が入ってきてくださいました。入社式では、医療法人あすかがどのようにして出来たかについてお話をしました。

今から40年前の1984年昭和59年に私の母 高橋真弓が高橋小児科医院を開院しました。

そして1986年昭和61年に私の両親の内科 高橋勲と小児科 真弓によって現クリニックの場所に高橋内科小児科医院として改めて開院しました。開業当時、2年前に開業していた小児科にはたくさんの患者さんが来られる一方、内科には来られる患者さんがとても少なかったため、どうなることやらと勲先生は不安でしうがなかったと言っていました。

その後おかげさまで多くの患者さんに来て頂き勲先生は一安心するわけですが、高齢者の患者さんはお薬だけだとしても、年齢とともにだんだん弱っていくという壁にぶつかりました。それならば、高齢者の皆さんがつどい、楽しみ、リハビリするような場所を作ろうと思ったそうです。そうして出来たのがデイケアセンターまやるちょーく(今のデイサービスセンターまやるちょーく大町)です。1993年の開設当時はまだ介護保険もない時代だったそうですが、その頃は、この地域にそのようなところがなかったのてたいそう人気になったそうです。あまりにたくさんの人が来るものですから、それならば仕方がないと、もう一つデイケアセンターを作りました。それが今のしゅりあちょーくでございます。

そうして、まやるちょーくとしゅりあちょーくはともに地域の皆様に愛される存在となっていく訳ではありますが、通っている利用者さんも年月とともに自宅で生活することが難しくなってくる方が出てきました。勲先生と真弓先生がそれならばなんとかしようと、緑井、岩谷、大町の3拠点に入所施設を続々とつくり、さらに訪問看護ステーションや療育部門、居宅支援事業所が加わり今の医療法人あすかが形作られてきたわけでもあります。

さて話は変わりますが、2023年の日本のGDPはドイツに抜かれ世界第4位に転落しました。このまま日本は少子高齢化が進み世界の中で立ち遅れていく存在なのではないでしょうか。いいえ、この少子高齢化は遅かれ早かれどの国も直面する大きな壁です。日本は世界に先駆けてどこよりも早くこの壁にぶつかっているのです。そして私たちはこの問題を何とかしなければなりません。そう何とかするのです。そして世界は私たちがどうやって何とかするのかに注目しています。だからあすかは世界の中心なのです。明日のあすかを担うことになる新しい職員の皆様、ようこそ来てくださいました。一緒に新しいあすかを作っていきましょう。よろしくお祈いします。

高橋祐輔



医療法人あすかの理念

医療 介護 療育



私たちの使命

医療、介護、療育を通じて、この街に住む人々の役に立ち一生涯を支えること

私たちの目標

この街の多くの方に「あすかがあるから安心して生活できる」と感じてもらうこと

【目次】

| | |
|---------------------------|---|
| 1. 令和6年度 入社式 | 1 |
| 2. あすかががん検診を受けませんか？ 胃がん検査 | 2 |
| 高橋内科小児科医院 診療時間変更のお知らせ | 2 |
| 3. 新型コロナウイルス感染症治療薬の費用について | 3 |
| 4. 事業所だより(ぱるびしゃもん) | 4 |
| 5. 事業所だより(昆沙門クリニック) | 5 |
| 事業所だより(ショート大町) | 5 |
| 6. おもしろきかな我が人生～石井澄子さん～ | 6 |
| 7. まやるちょーく大町紹介シリーズ⑤ | 7 |
| 8. 私の好きなもの第109回 | 8 |

胃がん検診で早期発見・早期治療！

高橋内科小児科医院では広島市胃がん検診を行っています。

対象者：50歳以上の広島市民（2年に1回 症状がない方）

検査内容：胃内視鏡検査

料金：3,300円 ※受診券をご持参ください

※下記の書類をお持ちの方は無料となります。

受診時にご持参ください

- ・生活保護世帯であることを証明するもの
- ・市民税の非課税世帯であることを証明するもの（世帯全員分）
- ・70歳以上であることを証明するもの
- ・後期高齢者医療被保険者証



高橋内科小児科医院の胃カメラは…

オェっとしない

鼻から入れる胃カメラです

- 喉を通る時の異物感、嘔吐反射が起きにくい
- 口がふさがらないので検査中も医師と会話ができる

鎮静剤を使用

※経口での胃カメラも行っています

鎮静剤で眠っている間に行い苦痛が少ない

- 検査の不安が強い方やアレルギー性鼻炎の病気がある方にお勧め

気になる症状がある人も！

- ✓ 胃やみぞおちの痛みがある
- ✓ 黒っぽい便がでた
- ✓ 胃の不快感・げっぷがでる
- ✓ 胸やけ・呑酸の症状がある
- ✓ 吐き気・嘔吐が続いている

【予約はWeb予約かお電話で】

- ・Web予約専用ページから予約をお取りいただけます。
- ・右記のQRコードを読み取ってください



高橋内科小児科医院へお電話ください。

TEL：082-879-3143

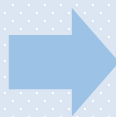
高橋内科小児科医院 診療時間変更のお知らせ

2024年5月7日(火)より

午前の診療が下記の通り変更となります。

これからも地域の皆様のお役に立てるクリニックを目指して参ります。どうぞよろしくお願い致します。

変更前
8時～12時



変更後
8時30分～
12時30分

新型コロナウイルス感染症 令和6年4月からの 治療薬の費用について



治療薬：経口薬（ラゲブリオ、パキロビッド、ゾコーバ）、点滴薬（ベクルリー）

3月31日まで

治療薬の薬剤費のうち、上限額を超える部分を公費で負担

【上限額】

| 3割負担の方 | 2割負担の方 | 1割負担の方 |
|--------|--------|--------|
| 9,000円 | 6,000円 | 3,000円 |

※各治療薬共通

4月1日から

- 通常の医療体制に移行し、公費負担は終了します
- 医療費の自己負担割合に応じた、通常の窓口負担になります

医療保険において、毎月の窓口負担(治療薬の費用を含む)について高額療養費制度が設けられており、所得に応じた限度額以上の自己負担は生じません

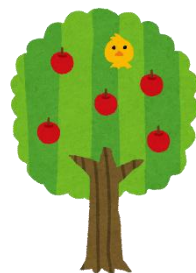
- ※ 治療薬は、医師が必要と判断した方に使用されます。
- ※ 高額療養費制度は、家計に対する医療費の自己負担が重ならないよう、医療機関や薬局の窓口で支払う医療費が1か月(暦月:1日から末日まで)で上限額を超えた場合、その超えた額を支給する制度です。詳細は、厚生労働省のホームページをご覧ください。

【高額療養費制度について】



事業所だより

ぼるびしゃもん



ぼるびしゃもんは現在しゅりあちよーくの地階にあります。小学校2年生から中学校3年生までのお子さんを受け入れており、毘沙門台の恵まれた環境の中で季節の行事や様々な遊びを通して楽しく過ごしています。通われるお子さんは発達障害の診断を受けており、それぞれに難しさや苦しさ、悩みを抱えています。しかし、ぼるびしゃもんではそれぞれの困難さを受け止めながら「自分らしく」楽しんで「過ごせる時間を作れるように職員一同日々頑張っています。」

ぼるびしゃもんは子どもたちの居場所を作ることを第一目標としています。子どもたちにとってありのままの自分を認めてもらえる「乗たら笑顔になれる」また行きたい！」ぼるがあるから大丈夫」そう思える場所であり続けたいと

思っています。お子さん一人ひとりに合った対応をすることで「できた！」と関わることってこんなに楽しかったんだ！」と感じられる瞬間を大切にしています。遊びを通して人との関わり方を知ることや、主体的に物事に取り組む経験を積んでもらっています。

ぼるびしゃもんでの経験を学校生活や家庭で少しずつ生かしながら、いずれはぼるがなくても大丈夫」と自信を持って生活を送ることができるようという思いで支援をしています。また、保護者の方にとってはお子さんのことについて寄り添って考えてもらえる場所にしていきたいと思っています。

個性豊かな職員と、個性豊かな子どもたちが楽しく遊んでいる場所がぼるびしゃもんです！



みんなで毘沙門天(多宝塔)まで散歩に行ったよ！



ぼるびしゃもんの外観

あすか居宅介護支援事業所

介護支援専門員(ケアマネジャー)が、65歳以上の高齢者(疾病などで該当する40歳以上の方)やご家族と共に考え、住み慣れた地域であなたらしい生活を支援します。

介護保険に関する申請の代行、介護サービスや地域の社会資源などのサービスを受けることができるようお手伝いします。

このようなことでお悩みの方は私たちケアマネジャーにご相談ください。

- デイサービスに行きたいけど
- 介護保険を利用するにはどうしたらいいの？
- 1人でお風呂に入るのが不安になってきた
- 車いすは借りられるの？
- 施設に入るにはどうすればいいの？
- 病院から退院するけど自宅での生活が不安
- 忘れっぽくなってきた
- 歩くのが大変になってきた等々



私たちが目指す物

- あ あなたらしく
- す 素敵に
- か 輝く生活をお手伝いします。

☎ 082-830-5177

事業所だより

毘沙門クリニック



今年もあすか療養センターに春がやってきました。

コロナが落ち着き何年振りかのお花見です。施設に寄り添うように桜の木があり今年は一ときわ可憐に咲いてくれました。

うららかな春の陽気の中、散り始めた桜に「何年ぶりかね〜」きれいじゃ

ねえ「コ杯やりたいねえ」と笑顔がほころびます。

花より団子、花を見た後は来年も元気で桜が見れますように！と願をかけてみんなで乾杯をしました。

毘沙門クリニックのフロアにはご利用者様の手形を幹に満開の桜が咲きました。



事業所だより

ショート大町



ショートステイあすか大町の建物裏には桜の木と銀杏の木がありフロアにいなながら季節を感じる事ができます。特にこの季節は満開の桜を窓越しに見る事ができ、皆さんと毎日花の様子を観察するというぜいたくな時間を共有しています。

今年も例年通り桜を見ながらお花見のイベントを実施し、多くの利用者様に楽しんでいただきました。

桜に関するクイズを行い、利用者様は話し合いながら「なんじやろうねえ〜」正解はこれじゃろ〜と答えを出されているのが印象的でした。職員が冗談で「正解者のみおやつのお餅が出ます！」という驚かされた表情や嘘でしょといった様々な反応をされていました。

クイズのあとはもう一つのお楽しみ、おやつ時間です。皆様お餅をほおばり美味しい美味しいと喜んでくださりました。

今年と一緒に抹茶ミルクをお出ししたのですが、初めての方も多く恐る恐る飲まれている方もいらっしゃいました。

食べているところを記念に写真を撮ってもいいですか？とうかがうとノリノリで写真撮影に応じてくださり、気分が高揚して楽しんでいただけたことが実感できました。来年も再来年も皆様お元気でお花見のイベントが行えるようにサポートしていきます。



窓から見える桜





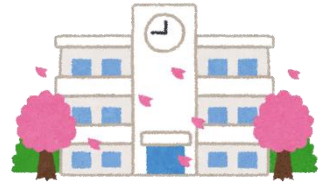
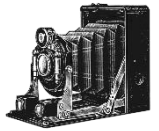
おもしろきかな我が人生

シヨートいわや

いしい すみこ

石井 澄子さん

昭和7年1月19日生まれ(92歳)



【生まれ】

私は東千田町で生まれました。兄、姉、私、弟の4人兄弟の次女です。父は人を悪く言わず、人のために力を尽くす人でした。母は気が強い面もありましたが、それ以上に気が付く人でした。優しく、子ども想いの母で、私が寒いと言うと、毛糸で服を編んでくれました。両親は、子ども4人が世の中を強く歩めるようにと、大切に育ててくれました。

【学生時代】

小学校は、東千田小学校に通いました。頼まれたことは嫌と言えず、何とかしようと頑張り、常に相手を立てる気持ちを持っていました。女学校は、市女(現在の舟入)に入りましたが、通学が大変で体調を崩したことがあり、進徳高等女学校に転校しました。原爆後、家族は父の故郷の東城に戻りました。私は洋裁やお茶、お花を習っていました。そんな折、東城の教員募集がありました。自分でも頑張つて勉強し、兄にはオルガンを教えてもらいました。女性には私1人だけ合格し、新聞にも載りました。父は、私が教師になれたこと、新聞に載つたことを誰よりも喜んでくれたことを後に兄嫁から聞き、とても嬉しかったです。

【就職】

22歳で教師となり、55歳で退職。たくさん生徒との出会いがありました。思い出はたくさんあります。もう少し長くできたかも。」とも思いますが、よく頑張りました。

【結婚】

市内と東城の呉服屋さんで今で言う仲人で、お互いが教師の結婚相手を探していた中、主人と出会いました。昭和30年にお見合い結婚し、二男を授かりました。

【今後について】

大変な世の中だったから、苦労もたくさんありましたが、たくさんの方との出会い、ご縁もありました。いいものは残し、そうでないものは一度立ち止まって見直し、自分に出来ることを頑張りたい。いわやでは、職員さんに良くしてもらい、仲良くしている人もいて、毎日楽しいです。これからも前向きに頑張つていきたいです。

【職員より】

常に前向きで、いつも感謝の気持ちを伝えていただき、職員の励みになります。石井様、いつもありがとうございます。今回お話を伺うことで、天を知るといふことの大切さを学ばせていただきました。一人一人のこれまでの歩みを尊重した関わりをさせていただけるよう、さらに尽力してまいります。



教員をされていたころ



ご主人と



ひ孫様と



ご主人とひ孫様と



着物姿



お若い頃の石井様

まやるちょーく大町紹介シリーズ⑤

4月1日月曜日、遂に「まやるちょーく大町」が営業開始しました。以前見学でいらっしゃった方も初めてここの建物に来られる方も、皆さん笑顔で「今日からここですね〜。」などとお話されながら送迎車を降りて来られました。

この日の昼食は「お祝い御膳」。華やかならし寿司やかわいらしいデザートもあり、利用者様は「全部食べたよ、美味しかった〜」と喜ばれていました。

プログラムは引き続き継続するもの、回数が増えたものの、新しいものなど色々ありますが、利用者様の興味のある活動に参加して頂いた1週間でした。新たなプログラム「チェアロビクス」。少し曲調の速い音楽に合わせて椅子に座ったまま体操をするプログラムです。“ハアハア”

と少し息が上がる方もいらっしゃいましたが、「あ〜楽しかった！暑い！暑い！」とワイワイ楽しく体を動かせる時間になっています。またレッドコードを初めて行って見て、上肢をしっかり「捻る」・「前かがみ」など日常生活に必要な動きを十分にさせていました。

活動によってはフロアの移動があり、誘導の際に職員があたふたしたり、慣れない点も多く、ご迷惑をおかけすることもあるかと思えます。これから皆様とともに少しずつ形にしていき、「あ〜楽しかった、ここに来て良かった。安心して過ごせた。」と思って頂けるよう努めて参ります。引き続き、宜しく願いいたします。

安井 由香里



書道



書道



趣味活動(碁)



絵画



お祝い御膳



チェアロビクス



マシン



レッドコード



チェアロビクス

わたしの好きなもの 第109回
【化粧・料理】



レジデンス
みよし よしえ
三好 芳枝さん

好きな事と言われてもぱっと浮かばないけれど、化粧をすると気持ちがいいから、するから好きなのよ。特に眉毛は大切よ、ちゃんと書く顔が変わるから。やっぱりと会う時にはなるべくおばあさんじゃない顔の方がいいじゃない？(笑)だからなるべく自分で身なりを整えんといいんよな。

あとは人に自分の作ったご飯を人に食べてもらうのが好きだから料理も大好き！お父さん(ご主人)は私の作った物以外食べなかつたくらい手料理を喜んでくれて、それが私が一番の自慢なの。一番喜んでくれたものはアンコウ鍋だったわ。

作れるものは何でも作って、家族が美味しく食べてくれて本当に嬉しかった。

相手も喜んでくれて自分も嬉しいのは幸せなことですよ。

職員より

三好さんは居室から出る前に必ず鏡で髪形とお化粧を整えておられ、インタビュースタッフにも慣れた手つきできれいに眉毛を描かれています。

雑誌の料理コーナーの写真を職員と見ていると、だし巻き卵をお父さんに作りよったわー」と思い出話をしてくださいました。〇〇を入れても美味しいよ」と教えてくださり、とても美味しそうだったのでさっそく家で作ってみようと思います。



医療法人あすかの関連施設

緑井3丁目20-1

あすか居宅介護支援事業所

082-830-5177

あすか病児保育室

児童デイサービス ぱるみどりい

緑井2丁目12-25

高橋内科小児科医院

通所リハビリテーション すてっぷ

ショートステイ みどりい

小規模多機能型居宅介護事業所 つどいの家

あすか療養センター 緑井3丁目40-30

毘沙門クリニック

ショートステイ いわや

緑井2丁目11-11102

あすか訪問看護ステーション

毘沙門台東1丁目24-16

デイサービスセンター

しゅりあちよーく

あすかケアプラザ 中須1丁目26-12

ヘルパーステーション あすか大町

デイサービスセンター

まやるちよーく大町

ショートステイ あすか大町

サービス付き高齢者向け住宅 レジデンスあすか

毘沙門台東1丁目24-16

児童デイサービス ぱるびしゃもん

緑井2丁目9-31102

児童デイサービス ぱるひよし

みどりい3丁目20-1

児童デイサービス ぱるみどりい

“ニューズレターあすか”は
当法人のホームページ上でも見ることができます
全編カラーで掲載しておりますのでぜひご覧ください
<http://www.asuka-net.or.jp>



医療法人あすか

Mail: asuka@smail.plala.or.jp

〒731-0103 広島市安佐南区緑井2丁目12-25

TEL: 082-879-3143 FAX: 082-879-3190

(編集: 今中 峰三子 澄川 幸子)

【編集者のつぶやき】

犬か猫か：でいうと断然犬派の私でしたが、ペットショップで運命的な出会いをしてしまったのです！犬じゃなくなんと猫ちゃんとお試して抱っこさせてもらったが最後、そのまま我が家の子になりました(笑)

とはいえ猫を飼うのは初めてで、わからないことばかり。なんと2ヶ月経った今日この頃です。暇さえあれば猫と戯れたい私ですが、全然相手にしてもらえません(涙)触ろうとすると横っ飛びで逃げます。でもエサの時だけすり寄ってくるのがまたかわいくてたまりません